

Plan Local d'Urbanisme - AEU



Maître d'ouvrage

Ville de Dieppe
Parc Jehan Ango - BP 226
76203 DIEPPE Cedex



5.1 - Rapport des servitudes d'utilité publique

Arrêté le : 23 mai 2013

Approuvé le :

SOMMAIRE

SERVITUDE EL112
SERVITUDE I37
SERVITUDE I412
SERVITUDE Int1.....16
SERVITUDE PT1.....20
SERVITUDE PT2.....24
SERVITUDE PT3.....28
SERVITUDE PT4.....31
SERVITUDE T132
SERVITUDE T544

SERVITUDE EL11

SERVITUDE RELATIVE AUX INTERDICTIONS D'ACCES GREVANT LES PROPRIETES LIMITROPHES DES ROUTES EXPRESS ET DES DEVIATIONS D'AGGLOMERATIONS

I. - GENERALITES

Servitudes relatives aux interdictions d'accès grevant les propriétés limitrophes des routes express.

Servitudes relatives aux interdictions d'accès grevant les propriétés limitrophes des déviations d'agglomérations.

Code de la voirie routière : articles L. 151-1 à L. 151-5 et R. 151-1 à R. 151-7 pour les routes express), L. 152-1 à L. 152-2 et R. 152-1 à R. 152-2 (pour les déviations d'agglomérations).

Circulaire n° 71-79 du 26 juillet 1971 (transports).

Circulaire n° 71-283 du 27 mai 1971 relative aux voies express et déviations à statut départemental et communal.

Circulaire du 16 février 1987 (direction des routes) relative aux servitudes d'interdiction d'accès grevant les propriétés limitrophes des routes express et des déviations d'agglomérations.

Circulaire n° 87-97 du 1er décembre 1987 relative à l'interdiction d'accès le long des déviations d'agglomérations.

Ministère chargé de l'équipement (direction des routes).

Ministère de l'intérieur (direction générale des collectivités locales).

II. - PROCEDURE D'INSTITUTION

A. - PROCEDURE

Routes express

Le caractère de route express est conféré à une voie existante ou à créer après enquête publique et avis des collectivités intéressées :

- par décret en Conseil d'Etat, pris sur le rapport du ministre chargé de la voirie routière nationale, lorsqu'il s'agit de voies ou de sections de voies appartenant au domaine public de l'Etat ;

- par décret en Conseil d'Etat, pris sur le rapport du ministre de l'intérieur lorsqu'il s'agit de voies ou de sections de voies appartenant au domaine public des départements ou des communes (art. R. 151-1 du code de la voirie routière).

Ce décret prononce le cas échéant, la déclaration d'utilité publique des travaux en cas de création de voies (art. L. 151-2 du code de la voirie routière).

Les avis des collectivités locales doivent être donnés par leurs assemblées délibérantes dans le délai de deux mois. L'absence d'avis dans ce délai vaut avis favorable (art. L. 151-2 du code de la voirie routière) (1).

L'enquête publique est effectuée dans les formes définies aux articles R. 11-3 et suivants du code de l'expropriation (art. R. 151-3 du code de la voirie routière).

Lorsqu'il s'agit d'une voie à créer, l'enquête publique peut être confondue avec l'enquête préalable à la déclaration d'utilité publique des travaux. Le commissaire enquêteur doit alors émettre des avis distincts pour chacun des deux objets de l'enquête (art. L. 151-2 et R. 151-3)

Le dossier soumis à l'enquête comprend, outre les documents énumérés à l'article R. 11-3 du code de l'expropriation :

- un plan général de la voie, indiquant les limites entre lesquelles le caractère de route express doit lui être conféré ;

(1) Suivant qu'il s'agit de voies départementales ou communales, l'initiative relève du département ou de la commune. C'est donc moins un avis qui est attendu de la collectivité maître d'ouvrage qu'une délibération exprimant clairement sa volonté.

Le plus souvent d'autres collectivités se trouvent concernées par sa décision, soit en raison des conséquences que la route express ne peut manquer d'avoir sur l'environnement, soit qu'il convienne de réaliser un maillage rationnel du réseau rapide et, à cet effet, d'éviter des initiatives concurrentielles.

Il faut noter que les avis défavorables n'emportent pas eux-mêmes le rejet du projet. Il est bien évident cependant que la décision à prendre serait compromise par la présence dans le dossier d'oppositions caractérisées.

- l'indication des dispositions prévues pour l'aménagement des points d'accès à la route express et pour le rétablissement des communications ;

- la liste des catégories de véhicules ou d'usagers auxquels tout ou partie de la voie express sera en permanence interdit.

Une enquête parcellaire est effectuée dans les conditions définies aux articles R. 11-19 et suivants du code de l'expropriation. Toutefois, le dossier soumis à enquête comprend, outre les documents énumérés à l'article R. 11-19 dudit code, une notice accompagnée des plans nécessaires précisant les dispositions prévues pour assurer :

- le désenclavement des parcelles que la réalisation de la voie doit priver d'accès, lorsqu'il s'agit de la construction d'une route express ;

- le rétablissement de la desserte des parcelles privées du droit d'accès à la voie, lorsqu'il s'agit de conférer le caractère de route express à une voie ou section de voie existante.

Dans ce dernier cas, un plan est approuvé dans les formes prévues pour les plans

d'alignement des voies de la catégorie domaniale à laquelle appartient la route express (art.R. 151-4 du code de la voirie routière).

A dater de la publication du décret conférant à une voie ou section de voie, le caractère de voies express, aucun accès ne peut être créé ou modifié par les riverains.

L'aménagement des points d'accès nouveaux et la suppression des points d'accès existants peuvent être autorisés par arrêté ministériel pris après enquête publique et avis des collectivités locales intéressées, sans préjudice de l'application des règles d'urbanisme prévues notamment aux articles L. 121-I et suivants du code de l'urbanisme.

Si la création ou la suppression des points d'accès sur une route express existante n'est pas compatible avec les prescriptions d'un plan d'occupation des sols rendu public ou approuvé, l'enquête doit porter, à la fois, sur l'utilité de l'aménagement projeté et sur la modification du plan. La décision concernant les accès ne peut être prise qu'après l'approbation de la modification du plan d'occupation des sols (art. R. 151-5 du code de la voirie routière).

Le retrait du caractère de route express est décidé par décret pris dans les mêmes conditions que celui conférant ce caractère (art. R. 151-6 du code de la voirie routière). Toutefois, le dossier soumis à enquête publique ne comprend que les documents suivants :

- une notice explicative ;
- un plan de situation ;
- un plan général de la route indiquant les limites entre lesquelles le caractère de route express sera supprimé.

Déviations d'agglomérations

Dans le cas de déviation d'une route à grande circulation; au sens du code de la route, s'il y a lieu à expropriation, l'enquête publique est effectuée dans les mêmes formes que pour la création des voies express (art. R. 152-2 du code de la voirie routière) (1). Le dossier soumis à enquête comprend les mêmes documents, exception faite de la liste des catégories de véhicules et d'usagers qui sont en permanence interdits sur la voie express.

L'enquête parcellaire est effectuée dans les mêmes conditions que pour la création de voies express (art. R. 152-2 du code de la voirie routière).

B. - INDEMNISATION

Aucune indemnisation n'est prévue.

C - PUBLICITE

Publication au *Journal officiel* du décret pris en Conseil d'Etat conférant le caractère de route express à une voie existante ou à créer.

Publication au *Journal officiel* du décret approuvant les déviations de routes nationales ou locales.

Publication au *Journal officiel* de l'arrêté ministériel autorisant l'aménagement des points d'accès nouveaux et la suppression des points d'accès existants des routes express ou des déviations d'agglomérations.

Eventuellement celle inhérente à la procédure d'expropriation.

(1) Les déviations de routes nationales ou locales ne nécessitant pas l'intervention d'un décret en Conseil d'Etat, le préfet reste compétent pour déclarer l'utilité publique du projet de déviation (tribunal administratif de Nantes, 7 mai 1975, " Les amis des sites de la région de Mesquer" rec., p. 718 Conseil d'Etat, consorts Tacher et autres, req. n04523 et 4524).

III. - EFFETS DE LA SERVITUDE

A. - PREROGATIVES DE LA PUISSANCE PUBLIQUE

1° Prérogatives exercées directement par la puissance publique

Possibilité dans le décret (en Conseil d'Etat) de classement d'interdire, sur tout ou partie d'une route express, l'accès de certaines catégories d'usagers ou de véhicules (art. R. 151-2 du code de la voirie routière). Le préfet peut interdire les leçons de conduite automobile, les essais de véhicule ou de châssis, les courses, épreuves ou compétitions sportives (art.7 du décret n0 70-759 du 18 août 1970 non codifié dans le code de la voirie routière).

Possibilité pour l'administration de faire supprimer aux frais des propriétaires riverains, les accès créés par ces derniers, sur les voies ou sections de voie, après la publication du décret leur conférant le caractère de voies express ou encore après leur incorporation dans une déviation.

Possibilité pour l'administration de faire supprimer toutes publicités lumineuses ou non, visibles des routes express et situées :

- soit hors agglomération et implantées dans une zone de 200 mètres de largeur calculée à partir du bord extérieur de chaque chaussée de ces routes express ou encore, celles qui au-delà de cette zone n'auraient pas fait l'objet d'une autorisation préfectorale ou seraient contraires aux prescriptions de l'arrêté interministériel qui les réglemente ;

- soit à l'intérieur des agglomérations et non conformes aux prescriptions de l'arrêté conjoint du ministère de l'intérieur et du ministre chargé de l'équipement qui les réglemente.

2° Obligations de faire imposées au propriétaire

Obligation pour les propriétaires riverains de procéder à leurs frais à la suppression des accès qu'ils ont établis, sur les voies ou sections de voie, après la publication du décret leur conférant le caractère de route express. Il en est de même, pour les accès établis sur une voie ou section de voie, après leur incorporation dans une déviation.

Obligation pour les propriétaires riverains de demander une autorisation préfectorale pour l'installation de toute publicité lumineuse ou non, visible des routes express et située là où elle reste possible, c'est-à-dire au delà de la zone de 200 mètres de largeur calculée à partir du bord extérieur de chaque chaussée des voies express.

Obligation pour les propriétaires de procéder, sur injonction de l'administration, à la suppression des panneaux publicitaires lumineux ou non, visibles des voies express et implantés irrégulièrement.

B. - LIMITATIONS AU DROIT D'UTILISER LE SOL

1° Obligations passives

Interdiction pour les riverains de créer ou de modifier les accès des voies ou sections de voie, à dater soit de la publication du décret leur conférant le caractère de routes express, soit à dater de leur incorporation dans une déviation. Les interdictions applicables aux accès existants ne peuvent entrer en vigueur qu'après rétablissement de la desserte des parcelles intéressées (art. L. 151-3 et L. 152-2 du code de la voirie routière).

Interdiction pour les riverains d'implanter hors agglomération toute publicité lumineuse ou non, visible des voies express et située dans une zone de 200 mètres de largeur calculée à partir du bord extérieur de chaque chaussée des dites voies express, et au-delà de cette zone, sans avoir obtenu préalablement une autorisation préfectorale (art. L. 151-3 et 9 du décret n° 76-148 du 11 février 1976) (1).

Interdiction pour les riverains d'implanter en agglomération, toute publicité lumineuse ou non, visible des voies express et non conforme à la réglementation édictée par un arrêté conjoint du ministre de l'intérieur et du ministre de l'équipement et du logement pris à cet effet (art. L. 151-3 du code de la voirie routière).

Ces interdictions ne visent pas les panneaux destinés à l'information touristique des usagers, ni ceux qui signalent la présence d'établissements autorisés sur les emprises du domaine public (décret n° 76-148 du 11 février 1976).

2° Droits résiduels du propriétaire

Néant

SERVITUDE I3

SERVITUDE RELATIVE A L'ETABLISSEMENT ET A L'EXPLOITATION DES CANALISATIONS DE TRANSPORT DE GAZ

I. - GÉNÉRALITES

Article 12 de la loi du 15 juin 1906 sur les distributions d'énergie, modifié par la loi du 4 juillet 1935, les décrets-lois du 17 juin et 12 novembre 1938, l'ordonnance du 23 octobre 1958 et les décrets du 6 octobre 1967.

Loi n° 46-628 du 8 avril 1946 modifiée sur la nationalisation de l'électricité et du gaz et notamment sont article 35.

Ordonnance n° 58-997 du 23 octobre 1958 (article 60) portant réforme des règles relatives à l'expropriation pour cause d'utilité publique, modifiée et complétée par de nombreux textes législatifs.

Décret n° 64-81 du 23 janvier 1964 portant règlement d'administration publique en ce qui concerne le régime des transports de gaz combustibles.

Décret n0 67-886 du 6 octobre 1967 sur les conventions amiables et confiant au juge de l'expropriation la détermination des indemnités dues pour imposition des servitudes.

Arrêté ministériel du 11 mai 1970 modifié par les arrêtés du 3 août 1997 et du 3 mars 1980 portant règlement de sécurité des ouvrages de transport de gaz combustibles par canalisations.

Décret n° 70-492 du 11 juin 1970 modifié par le décret n° 85-1109 du 15 octobre 1985 portant règlement d'administration publique pour l'application de l'article 35, modifié, de la loi du 8 avril 1946 concernant la procédure de déclaration d'utilité publique des travaux d'électricité et de gaz qui ne nécessitent que l'établissement des servitudes, ainsi que les conditions d'établissement lesdites servitudes.

Décret n0 85-1108 du 15 octobre 1985 portant règlement d'administration publique en ce qui concerne le régime des transports de gaz combustibles par canalisations. Ministère de l'industrie et de l'aménagement du territoire (direction du Gaz, de l'Electricité et du Charbon).

SERVICES RESPONSABLES DE LA SERVITUDE :

Le service régional responsable de cette servitude est **LA DIRECTION REGIONALE DE L'INDUSTRIE ET DE LA RECHERCHE**

II. - PROCÉDURE D'INSTITUTION

A. - PROCEDURE

Conformément à l'article 13 du décret n° 70-492 du 11 juin 1970, des accords amiables sont recherchés avec les propriétaires concernés par le projet de pose d'une canalisation.

Des conventions de servitudes sont signées entre Gaz de France et les propriétaires. La conclusion de ces accords (qui représentent en Normandie 99% du nombre total des propriétaires) peut intervenir soit avant, soit après la déclaration d'utilité publique des travaux à exécuter.

A défaut d'accord amiable, le Gaz de France, après déclaration d'utilité publique du projet, adresse au Préfet une demande comportant outre les plans, les renseignements nécessaires sur la nature et l'étendue des servitudes.

Le Préfet, par arrêté, prescrit une enquête et désigne un Commissaire Enquêteur.

Notification des travaux projetés est faite aux propriétaires.

Les observations sont consignées par les intéressés sur le registre d'enquête (ouvert au lieu où siège par le Commissaire Enquêteur) ou adressées par écrit, soit au Maire qui les joint au registre, soit au Commissaire Enquêteur.

A l'expiration d'un délai de huitaine, le registre d'enquête est clos et signé par le Maire puis transmis au Commissaire Enquêteur qui donne son avis motivé et dresse le procès-verbal de l'opération après avoir entendu toute personne qu'il juge susceptible de l'éclairer.

Les servitudes légales sont instituées par arrêté préfectoral.

B - INDEMNISATION DES PROPRIETAIRES

Ne peut donner lieu à indemnité que la création d'un préjudice qui résulterait des conséquences certaines, directes et immédiates des charges imposées par la loi aux propriétaires privées.

C- INDEMNISATION DES EXPLOITANTS

Les dommages causés aux terrains et aux cultures lors de l'exécution des travaux de pose, sont réglés à l'amiable et déterminés, soit par application de barèmes établis avec le concours des Chambres d'Agriculture, soit à dire d'expert.

D - CONTESTATIONS

Les contestations relatives au montant des indemnités qui pourraient être dues en raison des servitudes sont soumises au juge de l'expropriation.

E - PUBLICITE

Publication à la Conservation des Hypothèques de la situation des biens, **des**

servitudes conventionnelles ou imposées et ce à la diligence du Gaz de France.

F - TRAVAUX A PROXIMITE DES CANALISATIONS DE TRANSPORT DE GAZ

Les dispositions du décret n° 91-1147 du 14 octobre 1991 s'appliquent aux travaux effectués à proximité des ouvrages souterrains, aériens ou subaquatiques de transport ou de distribution.

Titre II : Mesure à prendre lors de l'élaboration de projets de travaux demande de renseignements.

Article 4 - Toute personne physique ou morale de droit public ou de droit privé, qui envisage la réalisation sur le territoire d'une commune doit, au stage de l'élaboration du projet, se renseigner auprès de la mairie de cette commune sur l'existence et les zones d'implantation éventuelles des ouvrages définis à l'article 1er.

Une demande de renseignements doit être adressée à chacun des exploitants d'ouvrages qui ont communiqué leur adresse à la mairie, dès lors que les travaux envisagés se situent dans la zone définie par le plan établi.

Cette demande doit être faite par le maître de l'ouvrage, lorsqu'il en existe un, au moyen d'un imprimé conforme au modèle déterminé par un arrêté conjoint des ministres contresignataires du présent décret.

Titre III - Mesures à prendre préalablement à l'exécution des travaux déclaration d'intention de commencement de travaux.

Article 7 - Les entreprises, y compris les entreprises de sous traitantes ou membres d'un groupement d'entreprise, chargées de l'exécution de travaux, doivent adresser une déclaration d'intention de commencement de travaux à chaque exploitant d'ouvrage concerné par les travaux.

Cette déclaration, qui est établie sur un imprimé, doit être reçue par les exploitants d'ouvrages dix jours au moins, jours fériés non compris, avant la date de début des travaux.

Lorsque les travaux sont exécutés par un particulier, il lui appartient d'effectuer cette déclaration.

Les dispositions de cet arrêté s'appliquent aux travaux à réaliser tant dans le domaine privé que dans le domaine public.

III. - EFFETS DE LA SERVITUDE

Ces servitudes permettent d'établir à demeure, d'exploiter et d'entretenir les ouvrages projetés dans des terrains non bâtis qui ne sont pas fermés de murs ou autres clôtures équivalentes.

A - CES SERVITUDES ACCORDENT A GAZ DE FRANCE ET A TOUTE PERSONNE MANDATEE PAR LUI, LE DROIT :

- d'établir à demeure une (ou plusieurs canalisations) dans une bande de terrain dont la largeur est définie dans la convention.

La largeur de la bande de servitudes varie suivant les ouvrages Elle est généralement comprise entre 4 et 10 mètres. Le diamètre de la canalisation à poser constitue le critère principal permettant de définir la largeur de ladite bande ;

- de pénétrer sur les parcelles désignées dans la convention et d'y exécuter tous les travaux nécessaires à la construction, la surveillance et éventuellement l'entretien, le renforcement, la réparation, l'enlèvement de tout ou partie de la (ou des canalisations) et des ouvrages accessoires ;

- d'établir en limite des parcelles cadastrales, les bornes ou balises de repérage ou les ouvrages de moins de un mètre carré de surface nécessaire au fonctionnement de la ou des canalisations. Si ultérieurement, à la suite d'un remembrement ou de toute autre chose, les limites venaient à être modifiées, le Gaz de France s'engage à la 1^{ère} réquisition du propriétaire, à déplacer, sans frais pour ce dernier les dits ouvrages et bornes et à les placer sur les nouvelles limites ;

- de procéder aux enlèvements de toutes plantations, aux abattages ou dessouchages des arbres ou arbustes nécessaires à l'exécution ou à l'entretien des ouvrages. Le propriétaire disposant en toute priorité des arbres abattus, toutefois, si le propriétaire ne désire pas conserver les arbres abattus, l'enlèvement sera fait par le Gaz de France.

B - OBLIGATIONS DE “ FAIRE ”, ACCEPTEES PAR LES PROPRIETAIRES QUI S'ENGAGENT :

- en cas de mutation, à titre gratuit ou onéreux de l'une ou plusieurs parcelles considérées, à dénoncer au nouvel ayant droit les servitudes dont elles sont grevées par les conventions, en obligeant ledit ayant-droit à la respecter en leur lieu et place ;

- en cas de changement d'exploitant de l'une ou plusieurs des parcelles, à lui dénoncer les servitudes spécifiées en l'obligeant à les respecter.

C - LIMITATION AU DROIT D'UTILISER LE SOL - LES PROPRIETAIRES S'ENGAGENT :

- à ne procéder, sauf accord préalable du Gaz de France, dans la bande de servitudes, à aucune modification de profil de terrain, construction, plantation d'arbres, ni à aucune façon culturale descendant (en principe) à plus de 0,40 mètre de profondeur ;

- à s'abstenir de tout acte de nature à nuire au bon fonctionnement, à l'entretien et à la conservation des ouvrages.

D - DROITS RESIDUELS DES PROPRIETAIRES :

- les propriétaires conservent la pleine propriété des terrains grevés de servitudes dans les conditions qui précèdent.

Indemnisation des exploitants (ou des propriétaires s'ils exploitent eux-mêmes).

Le montant des dommages causés aux terrains et aux cultures à la suite des travaux de pose est déterminé, soit par application de barème établis avec le concours des chambres d'Agriculture soit à dire d'expert. En fait, les canalisations de gaz une fois posées n'entraînent pratiquement aucun dommage permanent en dehors d'un droit de surveillance dont dispose le transporteur ou le distributeur.

SERVITUDE I4

SERVITUDE RELATIVE A L'ETABLISSEMENT DES CANALISATIONS ELECTRIQUES

I - GENERALITES

Servitudes relatives à l'établissement des canalisations électriques (ouvrages du réseau d'alimentation générale et des réseaux de distribution publique).

Servitudes d'ancrage, d'appui, de passage, d'élagage et d'abattage d'arbres.

Loi du 15 JUIN 1906, article 12, modifiée par les lois du 13 JUILLET 1925 (article 298), et du 4 JUILLET 1935, les décrets du 27 DECEMBRE 1925, 17 JUIN et 12 NOVEMBRE 1938 et décret n°67-885 du 6 OCTOBRE 1967.

Article 35 de la loi n°46-628 du 8 AVRIL 1946 sur la nationalisation de l'électricité et du gaz.

Ordonnance n 58-997 du 23 OCTOBRE 1958 (article 60) relative à l'expropriation portant modification de l'article 35 de la loi du 8 AVRIL 1946.

Décret n°67-886 du 6 OCTOBRE 1967 sur les conventions amiables portant reconnaissance des servitudes de l'article 12 de la loi du 15 JUIN 1906 et confiant au juge de l'expropriation la détermination des indemnités dues pour imposition des servitudes.

Décret n°93-629 du 25 mars 1993 modifiant le décret du 11 juin 1970 pris pour, l'application de l'article 35 modifié de la loi n°46-628 du 8 avril 1946 concernant la procédure de déclaration d'utilité publique des travaux d'électricité et de gaz qui ne nécessitent que l'établissement de servitudes ainsi que les conditions d'établissement des dites servitudes.

SERVICES RESPONSABLES DU CONTROLE :

Le service régional responsable du contrôle des réseaux d'alimentation générale ou de distribution aux services publics (haute tension A et haute tension B) est **LA DIRECTION REGIONALE DE L'INDUSTRIE ET DE LA RECHERCHE ET DE L'ENVIRONNEMENT**

II - PROCEDURE D'INSTITUTION

A - PROCEDURE

Les servitudes d'ancrage, d'appui, de passage, d'élagage et d'abattage d'arbres bénéficient :

- aux travaux déclarés d'utilité publique (article 35 de la loi du 8 AVRIL 1946)

- aux lignes placées, sous le régime de la concession ou de la régie, réalisées avec le concours financier de l'Etat, des Départements, des Communes ou Syndicats de Communes (article 298 de la loi du 13 juillet 1925), et non déclarées d'utilité publique.

La déclaration d'utilité publique des ouvrages d'électricité en vue de l'exercice des servitudes sans recours à l'expropriation est obtenue conformément aux dispositions du décret 93.629 du 25 mars 1993 susvisé.

Le demandeur, après avoir eu connaissance des observations présentées au cours de l'enquête, arrête définitivement son projet, lequel est transmis avec l'ensemble du dossier au Préfet, qui institue par arrêté les servitudes que le demandeur est autorisé à exercer après accomplissement des formalités de publicité mentionnées à l'article 18 du décret du 11 juin 1970 et visées ci-dessous en C. La circulaire du 24 juin 1970 reste applicable en son titre II sur l'établissement des servitudes.

Par ailleurs, une convention peut être passée entre le concessionnaire et le propriétaire ayant pour objet la reconnaissance desdites servitudes. Cette convention remplace les formalités mentionnées ci-dessus et produit les mêmes effets que l'arrêté préfectoral (décret du 6 octobre 1967, article 1).

B - INDEMNISATION

Les indemnités, dues à raison des servitudes, sont prévues par la loi du 15 JUIN 1906 en son article 12. Elles sont dues en réparation du préjudice résultant directement de l'exercice des servitudes.

Le préjudice, purement éventuel et non évaluable en argent ne peut motiver l'allocation de dommages et intérêts, mais le préjudice futur, conséquence certaine et directe de l'état actuel des choses, peut donner lieu à indemnisation.

Dans le domaine agricole, l'indemnisation des exploitants agricoles et des propriétaires résulte de conventions intervenues en Electricité de France et l'Assemblée permanente des Chambres d'Agriculture et rendues applicables par les commissions régionales instituées à cet effet.

En cas de litige l'indemnité est fixé par le Juge de l'expropriation conformément aux dispositions des articles 2 et 3 du décret du 6 Octobre 1967 (article 20 du décret du 11 Juin 1970)

Ces indemnités sont à la charge du maître d'ouvrage de la ligne. Leurs modalités de versement sont fixées par l'article 20 du décret du 11 Juin 1970.

Les indemnisations dont il est fait état ne concernent pas la réparation des dommages survenus à l'occasion des travaux et qui doivent être réparés comme dommages de travaux publics.

C - PUBLICITE

Affichage en Mairie de chacune des communes intéressées, de l'arrêté instituant les

servitudes.

Notification au demandeur de l'arrêté instituant les servitudes.

Notification dudit arrêté par les Maires intéressés ou par le demandeur, à chaque propriétaire et exploitant pourvu d'un titre régulier d'occupation et concernés par les servitudes.

III - EFFETS DE LA SERVITUDE I4 :

A - PREROGATIVES DE LA PUISSANCE PUBLIQUE

1° Prérogatives exercées directement par la puissance publique

Droit pour le bénéficiaire d'établir à demeure des supports et ancrages pour conducteurs aériens d'électricité, soit à l'extérieur des murs ou façades donnant sur la voie publique, sur les toits et terrasses des bâtiments, à condition qu'on y puisse accéder par l'extérieur, sous les conditions de sécurité prescrites par les règlements administratifs (servitudes d'ancrage).

Droit pour le bénéficiaire, de faire passer les conducteurs d'électricité au-dessus des propriétés sous les mêmes conditions que ci-dessus, peu importe que les propriétés soient ou non closes ou bâties (servitudes de surplomb).

Droit pour le bénéficiaire, d'établir à demeure des canalisations souterraines ou des supports pour les conducteurs aériens sur des terrains privés non bâtis qui ne sont pas fermés de murs ou autres clôtures équivalentes (servitudes d'implantation). Lorsqu'il y a application du décret du 27 DECEMBRE 1925, les supports sont placés autant que possible sur les limites des propriétés ou des clôtures.

Droit pour le bénéficiaire de couper les arbres et les branches qui se trouvent à proximité des conducteurs aériens d'électricité, gênent leur pose ou pourraient, par leur mouvement ou leur chute, occasionner des courts-circuits ou des avaries aux ouvrages.

2° Obligations de faire imposées au propriétaire

NEANT

B - LIMITATIONS D'UTILISER LE SOL

1° Obligations passives

Obligation pour les propriétaires de réserver le libre passage et l'accès aux agents de l'entreprise exploitante pour la pose, l'entretien et la surveillance des installations. Ce droit de passage ne doit être exercé qu'en cas de nécessité et à des heures normales et après en avoir prévenu les intéressés, dans toute la mesure du possible et s'il est nécessaire d'accéder sur des toits ou terrasses.

2° Droits résiduels du propriétaire

Les propriétaires dont les immeubles sont grevés de servitudes d'appui sur les toits ou terrasses ou de servitudes d'implantation ou de surplomb conservent le droit de se clore ou de bâtir ; ils doivent toutefois un mois avant d'entreprendre l'un de ces travaux, prévenir par lettre recommandée, l'entreprise exploitante.

Les règles déterminant les distances à respecter entre les ouvrages et toute construction sont indiquées dans l'arrêté interministériel du 2 AVRIL 1991 fixant les conditions techniques auxquelles doivent satisfaire les distributions d'énergie électrique.

Les travaux à proximité de ces ouvrages sont réglementés par le décret n° 65-48 du 8 JANVIER 1965, le décret n° 91-1147 du 14 octobre 1991 relatif à l'exécution des travaux à proximité de certains ouvrages souterrains, aériens ou subaquatiques de transport ou de distribution et par arrêté du 16 novembre 1994 portant application des articles 3,4,7 et 8 du décret susvisé de 1991.

Tout projet de construction à proximité des ouvrages existants repris ci-dessous, doit être adressé aux exploitants conformément aux dispositions du décret n° 91-1147 du 14 octobre 1991 et à l'arrêté d'application du 16 novembre 1994.

SERVITUDE Int1

SERVITUDES AU VOISINAGE DES CIMETIERES

I. - GÉNÉRALITES

Servitudes de voisinage frappant les terrains non bâtis, sur une distance de 100 mètres (1) des nouveaux cimetières transférés

- servitude *non aedificandi*.

- servitudes relatives aux puits.

Code Général des Collectivités Territoriales , article L. 2223-5. - Servitudes.

Code de l'urbanisme, articles L. 421-1, L. 422-2, R. 421-38-19 et R. 422-8.

Code Général des Collectivités Territoriales, articles 2223-1, 2223.5 et articles R. 361-1, R. 361-2.

Circulaire n° 75-669 du ministère de l'intérieur en date du 29 décembre 1975, relative à la création et à l'agrandissement des cimetières.

Circulaire n° 78-195 du ministère de l'intérieur en date du 10 mai 1978 relative à la création, à la translation et à l'agrandissement des cimetières.

Loi n° 85-772 du 25 juillet 1985 (art. 45) modifiant l'article L. 2223-19 du code Général des Collectivités Territoriales.

Décret n° 86-272 du 24 février 1986 pris en application de l'article 45 de la loi du 25 juillet 1985 visée ci-dessus.

Circulaire du ministère de l'intérieur en date du 3 mars 1986 pour l'application de l'article 45 de la loi du 25 juillet 1985 modifiant l'article L. 2223-1 du code. Général des Collectivités Territoriales

Ministère de l'intérieur (direction générale des collectivités locales).

II - PROCEDURE D'INSTITUTION

A - PROCEDURE

Les servitudes résultant du voisinage d'un cimetière (servitude *non aedificandi* et servitudes relatives aux puits) instituées par l'article L. 361-4 du code des communes

s'étendent dans un rayon de 100 mètres autour du cimetière, et s'appliquent aux cimetières transférés hors des communes urbaines ou des périmètres d'agglomération (art. L. 361-1, alinéa 2, du code des communes).

Ont le caractère de communes urbaines, les communes dont la population agglomérée compte plus de 2 000 habitants et celles qui appartiennent en totalité ou en partie à une agglomération de plus de 2 000 habitants (art. R. 361-3 du code des communes). Cette définition recouvre la notion d'unités urbaines au sens de l'I.N.S.E.E. Il s'agit aussi bien des agglomérations urbaines multicommunales que de villes isolées.

Le chiffre de 2 000 habitants ne concerne que la population agglomérée, c'est-à-dire résidant à l'intérieur du périmètre d'agglomération. Il convient de définir le périmètre d'agglomération conformément aux termes utilisés par la jurisprudence (Conseil d'Etat, arrêt "Toret" du 23 décembre 1887, rec., p. 854), c'est-à-dire par les "périmètres extérieurs des constructions groupées ou des enclos qu'ils joignent immédiatement" (Voir circulaire du 3 mars 1986 sur la création et l'agrandissement des cimetières).

Dans les communes urbaines et dans les périmètres d'agglomération, la création ou l'agrandissement des cimetières à moins de 35 mètres des habitations nécessite une autorisation préfectorale (art. L. 361-1, alinéa 2, du code des communes). La servitude frappe donc la partie de l'agglomération située entre 35 et 100 mètres. Cependant, dans la pratique administrative, quand une commune a transféré son cimetière à moins de 35 mètres de l'agglomération, on admet qu'il ne serait ni équitable ni d'ailleurs vraiment utile d'appliquer avec rigueur le régime de servitude du côté des habitations déjà existantes. C'est donc seulement du côté des terrains non bâtis que l'on fait porter les servitudes (circulaire n° 78-195 du 10 mai 1978).

Lesdites servitudes s'appliquent également aux terrains voisins des cimetières établis dès l'origine hors des communes et à moins de 35 mètres de l'enceinte de la commune (circulaire n° 78-195 du 10 mai 1978, 2e partie, § A 20 b).

Aucune servitude ne frappe les fonds attenants à un cimetière situé en tout ou partie dans l'enceinte de la commune et qui n'a pas été transféré, sauf dans l'hypothèse où le cimetière a été désaffecté pour la partie située à moins de 35 mètres et s'il a été agrandi au moyen de terrains qui, eux, sont situés à la distance légale de l'agglomération (circulaire du 10 mai 1978, 2e partie, § A 20 a).

(1) La distance de 100 mètres se calcule à partir de la limite du cimetière.

B - INDEMNISATION

La servitude *non aedificandi* instituée par l'article L. 361-4 du code des communes ne paraît pas devoir permettre aux propriétaires voisins des cimetières transférés d'obtenir une indemnisation (Conseil d'Etat, 1er octobre 1971, consorts Vitrin : rec., p. 574), le juge administratif imposant à ces propriétaires qu'ils apportent la preuve

difficile d'un préjudice direct, certain, grave et spécial (Conseil d'Etat, 14 mars 1986, commune de Gap-Romette contre consorts Beraud, req. 1158).

C - PUBLICITÉ

Néant.

III. - EFFETS DE LA SERVITUDE

A - PRÉROGATIVES DE LA PUISSANCE PUBLIQUE

1° Prérogatives exercées directement par la puissance publique

Néant.

2° Obligations de faire imposées au propriétaire

Obligation pour le propriétaire, sur injonction de l'administration, de procéder à la démolition des bâtiments comportant normalement la présence de l'homme (1) ou au comblement des puits établis sans autorisation à moins de 100 mètres des nouveaux cimetières transférés hors des communes.

Obligation pour le propriétaire, après visite contradictoire d'experts et en vertu d'un arrêté préfectoral pris sur demande de la police locale, de procéder au comblement des puits (art. L. 361-4, alinéa 3, du code des communes).

B. - LIMITATIONS AU DROIT D'OCCUPER LE SOL

1° Obligations passives

Interdiction sans autorisation de l'autorité administrative, d'élever aucune habitation, ni de creuser aucun puits à moins de 100 mètres des nouveaux cimetières transférés ou créés hors des communes (art. L. 361-4 du code des communes).

2° Droits résiduels du propriétaire

Possibilité pour le propriétaire d'obtenir l'autorisation de l'autorité administrative d'élever des constructions comportant normalement la présence de l'homme ou de creuser des puits à moins de 100 mètres des "nouveaux cimetières transférés hors des communes".

Dans le cas de construction soumise à permis de construire, ce dernier ne peut être délivré qu'avec l'accord du maire. Cet accord est réputé donné à défaut de réponse dans un délai d'un mois suivant le dépôt de la demande de permis de construire (R. 421-38-19 du code de l'urbanisme).

(1) La servitude non aedificandi est interprétée strictement, ainsi ne s'applique-t-elle pas à un hangar pour automobiles (Conseil d'Etat, 11 mai 1938, suc., rec., p. 410).

Obligation pour le propriétaire d'obtenir l'autorisation du maire pour l'augmentation ou la restauration des bâtiments existants comportant normalement la présence de l'homme.

Si les travaux projetés sont exemptés de permis de construire mais soumis au régime de déclaration en application de l'article L. 422-2 du code de l'urbanisme, le service instructeur consulte l'autorité mentionnée à l'article R. 421-38-19 dudit code. L'autorité ainsi consultée fait connaître son opposition ou les prescriptions qu'elle demande dans un délai d'un mois à dater de la réception de la demande d'avis par l'autorité consultée. Faute de réponse dans ce délai, elle est réputée avoir émis un avis favorable (art. R. 422-8 du code de l'urbanisme).

L'autorisation délivrée à un propriétaire de construire sur son terrain à une distance de moins de 100 mètres du cimetière, entraîne l'extinction de la servitude *non aedificandi* au profit des propriétaires successifs de ce terrain (servitude réelle qui suit le fonds en quelques mains qu'il passe).

SERVITUDE PT1

SERVITUDES RELATIVES AUX TRANSMISSIONS RADIOELECTRIQUES CONCERNANT LA PROTECTION DES CENTRES DE RECEPTION CONTRE LES PERTURBATIONS ELECTROMAGNETIQUES

I - GÉNÉRALITÉS

Servitudes relatives aux transmissions radioélectriques concernant la protection des centres de réception contre les perturbations électromagnétiques.

Code des postes et télécommunications, articles L. 57 à L. 62 inclus et R. 27 à R. 39.

Premier ministre.

Ministère de l'Economie, des Finances et de l'Industrie.

Ministère de l'Équipement, du Transport et du Logement.

Ministère de la défense.

Ministère de l'intérieur.

Ministère de l'équipement, du logement, des transports et de la mer (direction générale de l'aviation civile [services des bases aériennes], direction de la météorologie nationale, direction générale de la marine marchande, direction des ports et de la navigation maritimes, services des phares et balises).

II. - PROCEDURE D'INSTITUTION

A. - PROCÉDURE

Servitudes instituées par un décret particulier à chaque centre, soumis au contreseing du ministre dont les services exploitent le centre et du ministre de l'Équipement. Ce décret auquel est joint le plan des servitudes intervient, après consultation des administrations concernées, enquête publique dans les communes intéressées et transmission de l'ensemble du dossier d'enquête à l'Agence Nationale des Fréquences. En cas d'avis défavorable de l'Agence Nationale des Fréquences il est statué par décret en Conseil d'Etat (art. 31 du code des postes et télécommunications).

Le plan des servitudes détermine autour des centres de réception classés en trois catégories par arrêté du ministre dont le département exploite le centre (art. 27 du code des postes et télécommunications) et dont les limites sont fixées conformément à l'article 29 du code des postes et télécommunications les différentes zones de protection radioélectrique.

Les servitudes instituées par décret sont modifiées selon la procédure déterminée ci-dessus lorsque la modification projetée entraîne un changement d'assiette de la servitude ou son aggravation. Elles sont réduites ou supprimées par décret sans qu'il y ait lieu de procéder à l'enquête (art. R. 31 du code des postes et des télécommunications).

Zone de protection

Autour des centres de réception de troisième catégorie, s'étendant sur une distance maximale de 200 mètres des limites du centre de réception au périmètre de la zone.

Autour des centres de réception de deuxième catégorie s'étendant sur une distance maximale de 1 500 mètres des limites des centres de réception au périmètre de la zone.

Autour des centres de réception de première catégorie s'étendant sur une distance maximale de 3 000 mètres des limites du centre de réception au périmètre de la zone.

Zone de garde radioélectrique

Instituée à l'intérieur des zones de protection des centres de deuxième et première catégorie s'étendant sur une distance de 500 mètres et 1 000 mètres des limites du centre de réception au périmètre de la zone (art. R. 28 et R. 29 du code des postes et des télécommunications), où les servitudes sont plus lourdes que dans les zones de protection.

B. INDEMNISATION

Possible, Si l'établissement des servitudes cause aux propriétés et aux ouvrages un dommage direct, matériel et actuel (art. L. 62 du code des postes et télécommunications).

La demande d'indemnité doit être faite dans le délai d'un an du jour de la notification des mesures imposées. A défaut d'accord amiable, les contestations relatives à cette indemnité sont de la compétence du tribunal administratif (art. L. 59 du code des postes et des télécommunications).

Les frais motivés par la modification des installations préexistantes incombent à l'administration dans la mesure où elles excèdent la mise en conformité avec la législation en vigueur, notamment en matière de troubles parasites industriels (art. R. 32 du code des postes et des télécommunications).

C. - PUBLICITÉ

Publication des décrets au *Journal officiel* de la République française.

Publication au fichier du ministère des postes, télécommunications et de l'espace

(instruction du 21 juin 1961, n° 40) qui alimente le fichier mis à la disposition des préfets, des directeurs départementaux de l'équipement, des directeurs interdépartementaux de l'industrie.

Notification par les maires aux intéressés des mesures qui leur sont imposées.

III. - EFFETS DE LA SERVITUDE

A. - PRÉROGATIVES DE LA PUISSANCE PUBLIQUE

1° Prérogatives exercées directement par la puissance publique

Au cours de l'enquête

Possibilité pour l'administration, en cas de refus des propriétaires, de procéder d'office et à ses frais aux investigations nécessaires à l'enquête (art. L. 58 du code des postes et des télécommunications).

2° Obligations de faire imposées au propriétaire

Au cours de l'enquête publique

Les propriétaires et usagers sont tenus, à la demande des agents enquêteurs, de faire fonctionner les installations et appareils que ceux-ci considèrent comme susceptibles de produire des troubles (art. L. 58 du code des postes et des télécommunications).

Les propriétaires sont tenus, dans les communes désignées par arrêté du préfet, de laisser pénétrer les agents de l'administration chargée de la préparation du dossier d'enquête dans les propriétés non closes de murs ou de clôtures équivalentes et dans les propriétés closes et les bâtiments, à condition qu'ils aient été expressément mentionnés à l'arrêté préfectoral (art. R. 31 du code des postes et des télécommunications).

Dans les zones de protection et même hors de ces zones

Obligation pour les propriétaires et usagers d'une installation électrique produisant ou propageant des perturbations gênant l'exploitation d'un centre de réception de se conformer aux dispositions qui leur seront imposées par l'administration pour faire cesser le trouble (investigation des installations, modifications et maintien en bon état desdites installations) (art. L. 61 du code des postes et des télécommunications).

B - LIMITATIONS AU DROIT D'UTILISER LE SOL

1° Obligations passives

Dans les zones de protection et de garde

Interdiction aux propriétaires ou usagers d'installations électriques de produire ou de propager des perturbations se plaçant dans la gamme d'ondes radioélectriques reçues par le centre et présentant pour ces appareils un degré de gravité supérieur à la valeur compatible avec l'exploitation du centre (art. R. 30 du code des postes et des télécommunications).

Dans les zones de garde

Interdiction de mettre en service du matériel susceptible de perturber les réceptions radioélectriques du centre (art. R. 30 du code des postes et des télécommunications).

2° Droits résiduels du propriétaire

Possibilité pour les propriétaires de mettre en service des installations électriques sous les conditions mentionnées ci-dessous.

Dans les zones de protection et de garde

Obligation pour l'établissement d'installations nouvelles (dans les bâtiments existants ou en projet) de se conformer aux servitudes établies pour la zone (se reporter au document ANFR/DR-08 titre III).

Lors de la transmission des demandes de permis de construire, le ministre exploitant du centre peut donner une réponse défavorable ou assortir son accord de restrictions quant à l'utilisation de certains appareils ou installations électriques.

Il appartient au pétitionnaire de modifier son projet en ce sens ou d'assortir les installations de dispositions susceptibles d'éviter les troubles. Ces dispositions sont parfois très onéreuses.

Dans les zones de garde radioélectrique

Obligation d'obtenir l'autorisation du ministre dont les services exploitent ou contrôlent le centre pour la mise en service de matériel électrique susceptible de causer des perturbations et pour les modifications audit matériel (art. R.30 du code des postes et des télécommunications et arrêté interministériel du 21 août 1953 donnant la liste des matériels en cause).

Sur l'ensemble du territoire (y compris dans les zones de protection et de garde)

Obligation d'obtenir l'autorisation préalable à la mise en exploitation de toute installation électrique figurant sur une liste interministérielle (art. 60 du code des postes et des télécommunications, arrêté interministériel du 21 août 1953 et arrêté interministériel du 16 mars 1962).

SERVITUDE PT2

SERVITUDE RELATIVE AUX TRANSMISSIONS RADIOELECTRIQUES CONCERNANT LA PROTECTION CONTRE LES OBSTACLES DES CENTRES D'EMISSION ET DE RECEPTION EXPLOITES PAR L'ETAT

I. - GENERALITÉS

Servitudes relatives aux transmissions radioélectriques concernant la protection contre les obstacles des centres d'émission et de réception exploités par l'Etat.

Code des postes et télécommunications, articles L. 54 à L. 56, R. 21 à R. 26 et R. 39.

Premier ministre.

Ministère de l'Economie, des Finances et de l'Industrie.

Ministère de l'Equipeement, du Transport et du Logement.

Ministère de la défense.

Ministère de l'intérieur.

Ministère chargé des transports (direction générale de l'aviation civile [services des bases aériennes], direction de la météorologie nationale, direction générale de la marine marchande, direction des ports et de la navigation maritimes, services des phares et balises).

II. - PROCÉDURE D'INSTITUTION

A. - PROCÉDURE

Servitudes instituées par un décret particulier à chaque centre, soumis au contreseing du ministre dont les services exploitent le centre et du Ministre chargé de l'Equipeement. Ce décret auquel est joint le plan des servitudes intervient après consultation des administrations concernées, enquête publique dans les communes intéressées et transmission de l'ensemble de dossier d'enquête à l'Agence Nationale des Fréquence. L'accord préalable du ministre chargé de l'industrie et du ministre chargé de l'agriculture et de la foret est requis dans tous les cas. Si l'accord entre les ministres n'intervient pas, il est statué par décret en Conseil d'Etat (art. 25 du code des postes et des télécommunications).

Les servitudes instituées par décret sont modifiées selon la procédure déterminée ci-dessus lorsque la modification projetée entraîne un changement d'assiette de la servitude ou son aggravation. Elles sont réduites ou supprimées par décret sans qu'il

y ait lieu de procéder à l'enquête (art. R. 25 du code des postes et des télécommunications).

Le plan des servitudes détermine, autour des centres d'émission et de réception dont les limites sont définies conformément au deuxième alinéa de l'article R. 22 du code des postes et télécommunications ou entre des centres assurant une liaison radioélectrique sur ondes de fréquence supérieure à 30 MHz, différentes zones possibles de servitudes.

a) Autour des centres émetteurs et récepteurs et autour des stations de radiorepérage et de radionavigation, d'émission et de réception

(Art. R. 21 et R. 22 du code des postes et des télécommunications)

Zone primaire de dégagement

Distance maximale de 200 mètres (à partir des limites du centre), pour les différents centres à l'exclusion des installations radiogoniométriques ou de sécurité aéronautique pour lesquelles la distance maximale peut être portée à 400 mètres.

Zone secondaire de dégagement

D'une couverture de quelques degrés à 3600 autour des stations de radiorepérage et de radionavigation et sur une distance maximale de 5 000 mètres entre les limites du centre et le périmètre du secteur.

Distance maximale de 2000m (à partir des limites du centre) pour les autres centres.

b) Entre deux centres assurant une liaison radioélectrique par ondes de fréquence supérieure à 30 MHz

(Art. R. 23 du code des postes et des télécommunications)

Zone spéciale de dégagement

D'une largeur approximative de 500 mètres compte tenu de la largeur du faisceau hertzien proprement dit estimée dans la plupart des cas à 400 mètres et de deux zones latérales de **50 mètres**.

B. - INDEMNISATION

Possible Si le rétablissement des liaisons cause aux propriétés et aux ouvrages un dommage direct matériel et actuel (art. L. 56 du code des postes et des télécommunications). La demande d'indemnité doit être faite dans le délai d'un an du jour de la notification des mesures imposées. A défaut d'accord amiable, les contestations relatives à cette indemnité sont de la compétence du tribunal administratif (art. L. 56 du code des postes et des télécommunications) (1).

C. - PUBLICITÉ

Publication des décrets au **Journal officiel** de la République française.

Publication au fichier du ministère des postes, des télécommunications et de l'espace (instruction du 21 juin 1961, n° 40) qui alimente le fichier mis à la disposition des préfets, des directeurs départementaux de l'équipement, des directeurs interdépartementaux de l'industrie.

Notification par les maires aux intéressés des mesures qui leur sont imposées.

III. - EFFETS DE LA SERVITUDE

A. - PRÉROGATIVES DE LA PUISSANCE PUBLIQUE

1° Prérogatives exercées directement par la puissance publique

Droit pour l'administration de procéder à l'expropriation des immeubles par nature pour lesquels aucun accord amiable n'est intervenu quant à leur modification ou à leur suppression, et ce dans toutes les zones et le secteur de dégagement.

2° Obligations de faire imposées au propriétaire

Au cours de l'enquête publique

Les propriétaires sont tenus, dans les communes désignées par arrêté du préfet, de laisser pénétrer les agents de l'administration chargés de la préparation du dossier d'enquête dans les propriétés non closes de murs ou de clôtures équivalentes (art. R. 25 du code des postes et des télécommunications).

Dans les zones et dans le secteur de dégagement

Obligation pour les propriétaires, dans toutes les zones et dans le secteur de dégagement, de procéder si nécessaire à la modification ou à la suppression des bâtiments constituant des immeubles par nature, aux termes des articles 518 et 519 du code civil.

Obligation pour les propriétaires, dans la zone primaire de dégagement, de procéder si nécessaire à la suppression des excavations artificielles, des ouvrages métalliques fixes ou mobiles, des étendues d'eau ou de liquide de toute nature.

B. - LIMITATIONS AU DROIT D'UTILISER LE SOL

1° Obligations passives

Interdiction, dans la zone primaire, de créer des excavations artificielles (pour les stations de sécurité aéronautique), de créer tout ouvrage métallique fixe ou mobile, des étendues d'eau ou de liquide de toute nature ayant pour résultat de perturber le fonctionnement du centre (pour les stations de sécurité aéronautique et les centres radiogoniométriques).

Limitation, dans les zones primaires et secondaires et dans les secteurs de dégagement, de la hauteur des obstacles. En général le décret propre à chaque centre renvoie aux cotes fixées par le plan qui lui est annexé.

Interdiction, dans la zone spéciale de dégagement, de créer des constructions ou des obstacles au-dessus d'une ligne droite située à 10 mètres au-dessous de celle joignant les aériens d'émission ou de réception sans, cependant, que la limitation de hauteur imposée puisse être inférieure à 25 mètres (art. R. 23 du code des postes et des télécommunications).

2° Droits résiduels du propriétaire

Droit pour les propriétaires de créer, dans toutes les zones de servitudes et dans les secteurs de dégagement, des obstacles fixes ou mobiles dépassant la cote fixée par le décret des servitudes, à condition d'en avoir obtenu l'autorisation du ministre qui exploite ou contrôle le centre.

Droit pour les propriétaires dont les immeubles soumis à l'obligation de modification des installations préexistantes ont été expropriés à défaut d'accord amiable de faire état d'un droit de préemption, Si l'administration procède à la revente de ces immeubles aménagés (art. L. 55 du code des postes et des télécommunications).

(1)N'ouvre pas droit à indemnité l'institution d'une servitude de protection des télécommunications radioélectriques entraînant l'inconstructibilité d'un terrain (Conseil d'Etat, 17 octobre 1980, époux Pascal C.J.E.G. 1980, p. 161).

SERVITUDE PT3

SERVITUDES RELATIVES AUX COMMUNICATIONS TELEPHONIQUES ET TELEGRAPHIQUES

I - GENERALITES

Servitudes relatives aux communications téléphoniques et télégraphiques concernant l'établissement et le fonctionnement des lignes et des installations de télécommunication (lignes et installations téléphoniques et télégraphiques).

Code des postes et télécommunications, articles L. 45-1 à L. 53 et R 20-55 à R 20-62.

Ministère de l'économie, des finances et de l'industrie.

Ministère de la défense.

II. - PROCEDURE D'INSTITUTION

A. - PROCÉDURE

Articles R 20-55 à R 20-62 du code des Postes et Télécommunications (décret n° 97-683 du 30 mai 1997 relatif aux servitudes).

Article R 20-55 : Lorsqu'il demande l'institution de la servitude prévue à l'article 45-1, l'opérateur autorisé en vertu de l'article L 33-1 adresse au maire de la commune dans laquelle est située la propriété sur laquelle il envisage d'établir l'ouvrage, en autant d'exemplaires qu'il y a de propriétaires ou, en cas de copropriété, de syndics concernés plus trois, un dossier indiquant :

1° La localisation cadastrale de l'immeuble, du groupe d'immeubles ou de la propriété non bâtie, accompagnée de la liste des propriétaires concernés ;

2° Les motifs qui justifient le recours à la servitude ;

3° L'emplacement des installations, à l'aide notamment d'un schéma. Une notice précise les raisons pour lesquelles, en vue de respecter la qualité esthétique des lieux et d'éviter d'éventuelles conséquences dommageables pour la propriété, ces modalités ont été retenues ; elle précise éventuellement si l'utilisation d'installations existantes est souhaitée ou, à défaut, les raisons pour lesquelles il a été jugé préférable de ne pas utiliser ou emprunter les infrastructures existantes. Un échéancier prévisionnel de réalisation indique la date de commencement des travaux et leur durée prévisible.

ARTICLE R 20-56 : Le maire notifie dans un délai d'un mois au propriétaire ou, en cas de copropriété, au syndic identifié, en tant que de besoin, dans les conditions prévues par l'article R 11-19 du code de l'expropriation pour cause d'utilité publique, ou à toute personne habilitée à recevoir la notification au nom des propriétaires, le nom ou la raison sociale de l'opérateur qui sollicite le bénéfice de la servitude. Cette

notification est accompagnée du dossier constitué par le demandeur de la servitude prévu à l'article R 20-55.

ARTICLE R 20-57 : Dans le mois à compter de la réception de la demande, le maire invite, le cas échéant, le demandeur à se rapprocher du propriétaire d'installations existantes, auquel il notifie cette invitation simultanément. En cas d'échec des négociations de partage des installations constaté par une partie, l'opérateur peut confirmer au maire sa demande initiale dans un délai maximal de trois mois, le cas échéant prolongé jusqu'à la décision de l'autorité de régulation des télécommunications si cette dernière est saisie, à compter de l'invitation à partager les installations prévues, en précisant les raisons pour lesquelles il n'a pas été possible d'utiliser les installations existantes.

ARTICLE R 20-58 : Dans le mois suivant l'expiration du délai mentionné au deuxième alinéa de l'article L. 48 du code des postes et télécommunications, qui ne peut être supérieur à quatre mois, et au vu des observations qui ont été présentées, le maire agissant au nom de l'Etat institue la servitude. Cet arrêté spécifie les opérations que comportent la réalisation et l'exploitation des installations et mentionne les motifs qui justifient l'institution de la servitude et le choix de l'emplacement. Aux frais du pétitionnaire, l'arrêté du maire est notifié au propriétaire ou, en cas de copropriété, au syndic et affiché à la mairie.

ARTICLE R 20-59 : Les travaux ne peuvent commencer qu'après que l'arrêté du maire a été notifié et publié dans les conditions prévues à l'article précédent.

ARTICLE R 20-60 : L'identité des agents mandatés par l'opérateur autorisé ou par une société mandatée par celui-ci pour l'exécution des travaux et la date de commencement des travaux sont indiqués sur une liste portée à la connaissance du propriétaire ou de son mandataire ou, en cas de copropriété, du syndic par le bénéficiaire de la servitude huit jours au moins avant la date prévue de la première intervention. Elle est établie par le bénéficiaire de la servitude et transmise au propriétaire. Toute modification de la liste des agents mandatés est notifiée par le bénéficiaire de la servitude au propriétaire ou à son mandataire ou, en cas de copropriété, au syndic. Les agents des opérateurs autorisés doivent être munis d'une attestation signée par le bénéficiaire de la servitude et de l'entreprise à laquelle appartient cet agent pour accéder à l'immeuble, au lotissement ou à la propriété non bâtie.

ARTICLE R 20-61 : L'arrêté instituant la servitude est périmé de plein droit si l'exécution des travaux n'a pas commencé dans les douze mois suivant sa publication.

ARTICLE R 20-62 : Le schéma des installations après la réalisation des travaux est adressé par le bénéficiaire de la servitude au propriétaire ou à son mandataire ou, en cas de copropriété, au syndicat représenté par le syndic.

Arrêté périmé de plein droit dans les six mois de sa date ou les trois mois de sa notification, s'il n'est pas suivi dans ces délais d'un commencement d'exécution (art. L. 53 dudit code).

B. - INDEMNISATION

Le bénéficiaire de la servitude est responsable de tous les dommages qui trouvent leur origine dans les équipements du réseau. Il est tenu d'indemniser l'ensemble des préjudices directs et certains causés tant par les travaux d'installation et d'entretien que par l'existence ou le fonctionnement des ouvrages. A défaut d'accord amiable, l'indemnité est fixée par la juridiction de l'expropriation saisie par la partie la plus diligente (article L 48 alinéa 6 du code des Postes et Télécommunications).

C. - PUBLICITÉ

Articles R 20-55 à R 20-59 du code des Postes et Télécommunications).

III - EFFETS DE LA SERVITUDE

A. - PRÉROGATIVES DE LA PUISSANCE PUBLIQUE

1° Prérogatives exercées directement par la puissance publique

Les opérateurs titulaires de l'autorisation prévue à l'article L 33.1 du code des Postes et Télécommunications bénéficient de servitudes instituées par l'article L 45.1 du même code permettant l'installation et l'exploitation des équipements du réseau d'une part dans les parties... (article L 48 alinéa 1 du code des Postes et Télécommunications).

2° Obligations de faire imposées au propriétaire

Néant.

B. - LIMITATIONS AU DROIT D'UTILISER LE SOL

1° Obligations passives

Pour l'étude, la réalisation et l'exploitation des installations, l'introduction des agents des exploitants autorisés doit être accordée par le propriétaire. A défaut d'accord amiable, le président du tribunal de Grande Instance doit l'autoriser (article L 48, alinéa 5 du code des Postes et Télécommunications).

2° Droits résiduels du propriétaire

Droit pour le propriétaire d'entreprendre des travaux de démolition, réparation, surélévation ou clôture sous condition de prévenir le bénéficiaire de la servitude trois mois avant le début des travaux (art. L. 48 alinéa 4 du code des postes et des télécommunications).

Droit pour le propriétaire, à défaut d'accord amiable avec l'administration, de demander le recours à l'expropriation, si l'exécution des travaux entraîne une dépossession définitive.

SERVITUDE PT4

SERVITUDE D'ELAGAGE RELATIVE AUX LIGNES DE TELECOMMUNICATION EMPRUNTANT LE DOMAINE PUBLIC

I. - GENERALITES

Code des P.T.T. : ancien article L 65-1

Loi 84-839 du 23 octobre 1984, article 4

Décret n°86.984 du 19/08/86

II. - EFFETS DE LA SERVITUDE

Obligations de faire imposées au propriétaire:

- Les propriétaires riverains de la voie publique sont tenus d'élaguer les plantations gênant la construction ou compromettant le fonctionnement des lignes de télécommunications empruntant le domaine public.

- Elles autorisent FRANCE TELECOM à procéder d'office aux opérations d'élagage aux frais des riverains, après mise en demeure non suivie d'effet

SERVITUDE T1

ZONE FERROVIAIRE EN BORDURE DE LAQUELLE PEUVENT S'APPLIQUER LES SERVITUDES RELATIVES AU CHEMIN DE FER

I. - GÉNÉRALITÉS

Servitudes relatives aux chemins de fer.

Servitudes de grande voirie:

- alignement
- occupation temporaire des terrains en cas de réparation
- distance à observer pour les plantations et l'élagage des arbres plantés
- mode d'exploitation des mines, carrières et sablières.

Servitudes spéciales pour les constructions, les excavations et les dépôts de matières inflammables ou non.

Servitudes de débroussaillage.

Loi du 15 juillet 1845 modifiée sur la police des chemins de fer - Décret du 22 mars 1942.

Code minier, articles 84 (modifié) et 107.

Code forestier, articles L. 322-3 et L. 322-4

Loi du 29 décembre 1892 (occupation temporaire).

Décret-loi du 30 octobre 1935 modifié en son article 6 par la loi du 27 octobre 1942 relatif à la servitude de visibilité concernant les voies publiques et les croisements à niveau.

Décret n° 59.962 du 31 juillet 1959 modifié concernant l'emploi des explosifs dans les minières et carrières.

Décret du 14 mars 1964 relatif aux voies communales

Décret n° 69.601 du 10 juin 1969 relatif à la suppression des installations lumineuses de nature à créer un danger pour la circulation des trains.

Décret n° 80-331 du 7 mai 1980 modifié portant règlement général des industries extractives et circulaire d'application du 7 mai 1980 et documents annexes à la circulaire.

Fiche note 11-18 BIG n° 78-04 du 30 mars 1978.

Ministère chargé des transports (direction des transports terrestres).

II. - PROCÉDURE D'INSTITUTION

A. - PROCEDURE

Application des dispositions de la loi du 15 juillet 1845 modifiée sur la police des chemins de fer, qui a institué des servitudes à l'égard des propriétés riveraines de la voie ferrée.

Sont applicables aux chemins de fer:

- les lois et règlements sur la grande voirie qui ont pour objet d'assurer la conservation des fossés, talus, haies et ouvrages, le passage des bestiaux et les dépôts de terre et autres objets quelconques (art. 2 et 3 de la loi du 15 juillet 1845 modifiée)

- les servitudes spéciales qui font peser des charges particulières sur les propriétés riveraines afin d'assurer le bon fonctionnement du service public que constituent les communications ferroviaires (art. 5 et suivants de la loi du 15 juillet 1845 modifiée)

- les lois et règlements sur l'extraction des matériaux nécessaires aux travaux publics (loi du 29 décembre 1892 sur l'occupation temporaire).

Les servitudes de grande voirie s'appliquent dans des conditions un peu particulières.

Alignement

L'obligation d'alignement s'impose aux riverains de la voie ferrée proprement dite et à ceux des autres dépendances du domaine public ferroviaire telles que les gares, les cours de gare et avenues d'accès non classées dans une autre voirie;

L'obligation d'alignement ne concerne pas les dépendances qui ne font pas partie du domaine public où seule existe une obligation éventuelle de bornage à frais communs.

L'alignement, accordé et porté à la connaissance de l'intéressé par arrêté préfectoral, a pour but essentiel d'assurer le respect des limites des chemins de fer.

L'administration ne peut pas, comme en matière de voirie, procéder à des redressements, ni bénéficier de la servitude de reculement (Conseil d'Etat, 3 juin 1910, Pourreyron).

Mines et carrières

Les travaux de recherche et d'exploitation de mines et carrières à ciel ouvert et de mines et carrières souterraines effectués à proximité d'un chemin de fer ouvert au

service public doivent être exécutés dans les conditions prévues par les articles 1er et 2 du titre "Sécurité et salubrité publique" du règlement général des industries extractives, institué par le décret n° 80-331 du 7 mai 1980 modifié et complété par les documents annexes à la circulaire d'application du 7 mai 1980.

La modification des distances limites et des zones de protection peut être effectuée par le préfet après avis du directeur interdépartemental de l'industrie, dans la limite où le permettent ou le commandent la sécurité et la salubrité publiques (art. 3, alinéa 1, du titre "Sécurité et salubrité publiques").

La police des mines et des carrières est exercée par le préfet, assisté à cet effet par le directeur interdépartemental de l'industrie (art. 3 du décret n° 80-331 du 7 mai 1980 modifié portant règlement général des industries extractives).

B. - INDEMNISATION

L'obligation de procéder à la suppression de constructions existantes au moment de la promulgation de la loi de 1845 ou lors de l'établissement de nouvelles voies ferrées ouvre droit à indemnité fixée comme en matière d'expropriation (art. 10 de la loi du 15 juillet 1845 modifiée).

L'obligation de procéder à la suppression de plantations, excavations, couvertures en chaume, amas de matériaux existants au moment de la promulgation de la loi de 1845 ou lors de l'établissement de nouvelles voies ferrées ouvre aux propriétaires un droit à indemnité déterminée par la juridiction administrative, selon les règles prévues en matière de dommage de travaux publics.

L'obligation de débroussaillage, conformément aux termes des articles L. 322-3 et L. 322-4 du code forestier, ouvre aux propriétaires un droit à indemnité. En cas de contestation, l'évaluation sera faite en dernier ressort par le tribunal d'instance. Une indemnité est due aux concessionnaires de mines établies antérieurement, du fait du dommage permanent résultant de l'impossibilité d'exploiter des richesses minières dans la zone prohibée.

En dehors des cas énoncés ci-dessus, les servitudes applicables aux riverains du chemin de fer n'ouvrent pas droit à indemnité.

C. - PUBLICITE

En matière d'alignement, délivrance de l'arrêté d'alignement par le préfet.

III. - EFFETS DE LA SERVITUDE

A. - PREROGATIVES DE LA PUISSANCE PUBLIQUE

1° Prérogatives exercées directement par la puissance publique

Possibilité pour la S.N.C.F., quand le chemin de fer traverse une zone boisée, d'exécuter à l'intérieur d'une bande de 20 mètres de largeur calculée du bord

extérieur de la voie, et après en avoir avisé les propriétaires, les travaux de débroussaillage de morts-bois (Art L 322-3 et L 322-4 du code forestier)

2° Obligations de faire imposées au propriétaire

Obligation pour le riverain, avant tous travaux, de demander la délivrance de son alignement.

Obligation pour les propriétaires riverains de procéder à l'élagage des plantations situées sur une longueur de 50 mètres de part et d'autre des passages à niveau ainsi que de celles faisant saillie sur la zone ferroviaire, après intervention pour ces dernières d'un arrêté préfectoral (lois des 16 et 24 août 1970). sinon intervention d'office de l'administration.

Application aux croisements à niveau non munis de barrières d'une voie publique et d'une voie ferrée des dispositions relatives à la servitude de visibilité figurant au décret-loi du 30 octobre 1935 modifié par la loi du 27 octobre 1942.

Obligation pour les propriétaires, sur ordre de l'administration, de procéder, moyennant indemnité, à la suppression des constructions, plantations, excavations, couvertures de chaume, amas de matériaux combustibles ou non, existants dans les zones de protection édictées par la loi du 15 juillet 1845 modifiée, et pour l'avenir lors de l'établissement de nouvelles voies ferrées (art. 10 de la loi du 15 juillet 1845).

En cas d'infraction aux prescriptions de la loi du 15 juillet 1845 modifiée, réprimée comme en matière de contravention de grande voirie, les contrevenants sont condamnés par le juge administratif à supprimer, dans un certain délai, les constructions, plantations, excavations, couvertures en chaume, dépôts contraires aux prescriptions, faute de quoi la suppression a lieu d'office aux frais du contrevenant (art. 11, alinéas 2 et 3, de la loi du 15 juillet 1845).

B. - LIMITATIONS AU DROIT D'UTILISER LE SOL

1° Obligations passives

Obligation pour les riverains voisins d'un passage à niveau de supporter les servitudes résultant d'un plan de dégagement établi en application du décret-loi du 30 octobre 1935 modifié le 27 octobre 1942 concernant les servitudes de visibilité.

Interdiction aux riverains des voies ferrées de procéder à l'édification d'aucune construction autre qu'un mur de clôture, dans une distance de 2 mètres d'un chemin de fer. Cette distance est mesurée soit de l'arête supérieure du déblai, soit de l'arête inférieure du talus de remblai, soit du bord extérieur du fossé du chemin et à défaut d'une ligne tracée à 1,50 mètre à partir des rails extérieurs de la voie de fer.

L'interdiction s'impose aux riverains de la voie ferrée proprement dite et non pas aux dépendances du chemin de fer non pourvues de voies: elle concerne non seulement les maisons d'habitation mais aussi les hangars, magasins, écuries, etc. (art. 5 de la loi du 15 juillet 1845).

Interdiction aux riverains des voies ferrées de planter des arbres à moins de 6 mètres et des haies vives à moins de 2 mètres de la limite de la voie ferrée constatée par un arrêté d'alignement. Le calcul de la distance est fait d'après les règles énoncées ci-dessus en matière de construction (application des règles édictées par l'article 5 de la loi du 9 ventôse, An VIII).

Interdiction d'établir aucun dépôt de pierres ou objets non inflammables pouvant être projetés sur la voie à moins de 5 mètres. Les dépôts effectués le long des remblais sont autorisés lorsque la hauteur du dépôt est inférieure à celle du remblai (art. 8 de la loi du 15 juillet 1845 modifiée).

Interdiction d'établir aucun dépôt de matières inflammables et des couvertures en chaume à moins de 20 mètres d'un chemin de fer.

Interdiction aux riverains d'un chemin de fer qui se trouve en remblai de plus de 3 mètres au-dessus du terrain naturel de pratiquer des excavations dans une zone de largeur égale à la hauteur verticale du remblai, mesurée à partir du pied du talus (art. 6 de la loi du 15 juillet 1845 modifiée).

Interdiction aux riverains de la voie ferrée de déverser leurs eaux résiduelles dans les dépendances de la voie (art. 3 de la loi du 15 juillet 1845 modifiée).

Interdiction de laisser subsister, après mise en demeure du préfet de les supprimer, toutes installations lumineuses et notamment toutes publicités lumineuses au moyen d'affiches, enseignes ou panneaux lumineux ou réfléchissants lorsqu'elles sont de nature à créer un danger pour la circulation des convois en raison de la gêne qu'elles apportent pour l'observation des signaux par les agents des chemins de fer (art. 73-7° du décret 22 mars 1942 modifié).

2° Droits résiduels du propriétaire

Possibilité pour les propriétaires riverains d'obtenir, par arrêté préfectoral, une dérogation à l'interdiction de construire à moins de 2 mètres du chemin de fer lorsque la sûreté publique, la conservation du chemin de fer et la disposition des lieux le permettent (art. 9 de la loi du 15 juillet 1845 modifiée).

Possibilité pour les riverains propriétaires de constructions antérieures à la loi de 1845 ou existantes lors de la construction d'un nouveau chemin de fer de les entretenir dans l'état où elles se trouvaient à cette époque (art. 5 de la loi de 1845 modifiée).

Possibilité pour les propriétaires riverains d'obtenir, par décision du préfet, une dérogation à l'interdiction de planter des arbres (distance ramenée de 6 mètres à 2 mètres) et les haies vives (distance ramenée de 2 mètres à 0,50 mètre).

Possibilité pour les propriétaires riverains d'exécuter des travaux concernant les mines et carrières, à proximité des voies ferrées, dans les conditions définies au titre " Sécurité et salubrité publiques " du règlement général des industries extractives

institué par le décret n° 80-331 du 7 mai 1980 modifié et complété par les documents annexes à la circulaire du 7 mai 1980.

Possibilité pour les propriétaires riverains de procéder à des excavations en bordure de voie ferrée en remblai de plus de 3 mètres dans la zone d'une largeur égale à la hauteur verticale du remblai mesurée à partir du pied du talus, à condition d'en avoir obtenu l'autorisation préfectorale délivrée après consultation de la S.N.C.F.

Possibilité pour les propriétaires riverains de procéder à des dépôts d'objets non inflammables dans la zone de prohibition lorsque la sûreté publique, la conservation du chemin de fer et la disposition des lieux le permettent et à condition d'en avoir obtenu l'autorisation préfectorale.

Les dérogations accordées à ce titre sont toujours révocables (art. 9 de la loi de 1845 modifiée).

**SERVITUDE T1
NOTICE TECHNIQUE
POUR LE REPORT AU P.O.S. DES SERVITUDES GREVANT LES PROPRIETES
RIVERAINES DU CHEMIN DE FER.**

L'article 3 de la loi du 15 juillet 1845 sur la police des chemins de fer rend applicable aux propriétés riveraines de la voie ferrée, les servitudes prévues par les lois et règlements sur la grande voirie et qui concerne notamment :

- l'alignement ;
- l'écoulement des eaux ;
- la distance à observer pour les plantations et l'élagage des arbres plantés.

D'autre part, les articles 5 et 6 de ladite loi instituent des servitudes spéciales en ce qui concerne les distances à respecter pour les constructions et les excavations le long de la voie ferrée.

De plus, en application du décret-loi du 30 octobre 1935 modifié par la loi du 27 octobre 1942, des servitudes peuvent grever les propriétés riveraines du chemin de fer en vue d'améliorer la visibilité aux abords des passages à niveau.

Les distances fixées par la loi du 15 juillet 1845 sont calculées à partir de la limite légale du chemin de fer, laquelle est indépendante de la limite réelle du domaine concédé à la S.N.C.F.

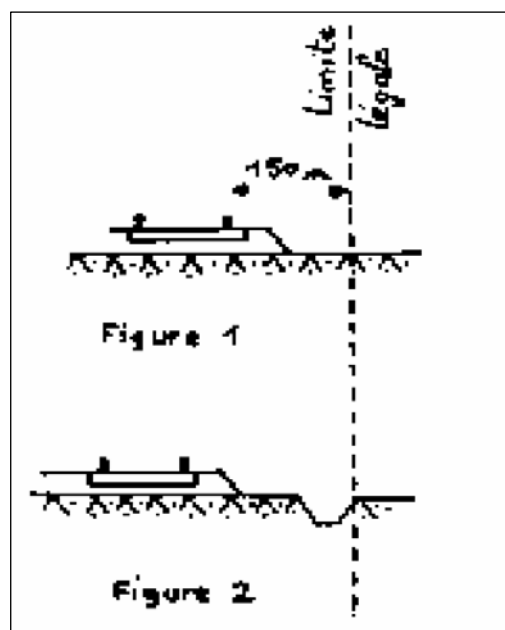
Selon l'article 5 de cette loi, la limite légale du chemin de fer est déterminée de la manière suivante :

a) Voie en plate forme sans fossé :

une ligne idéale tracée à 1,50 mètre du bord du rail extérieur (figure 1)

b) Voie en plate forme avec fossé :

le bord extérieur du fossé (figure 2)

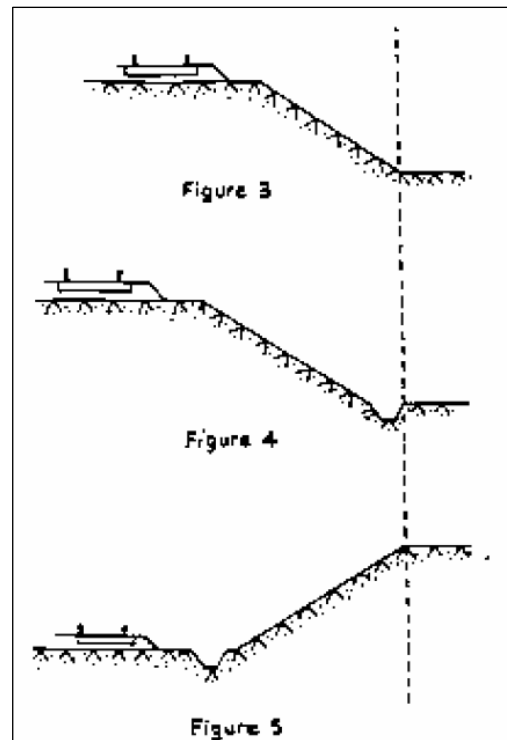


c) Voie en remblai :
l'arrêt inférieure du talus
de remblais (figure 3)

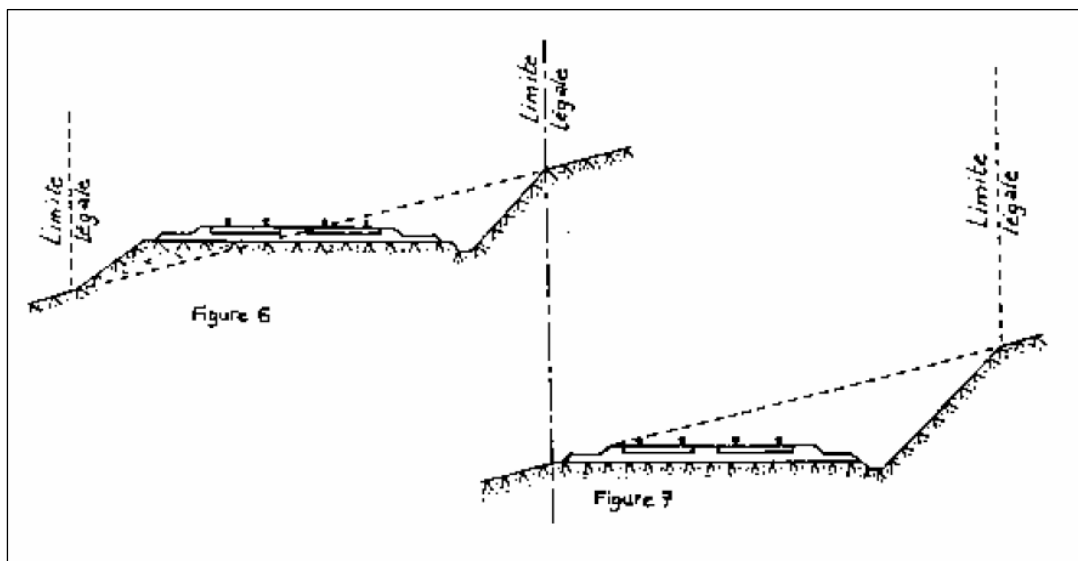
ou

le bord extérieur du fossé si
cette voie comporte un fossé
(figure 4)

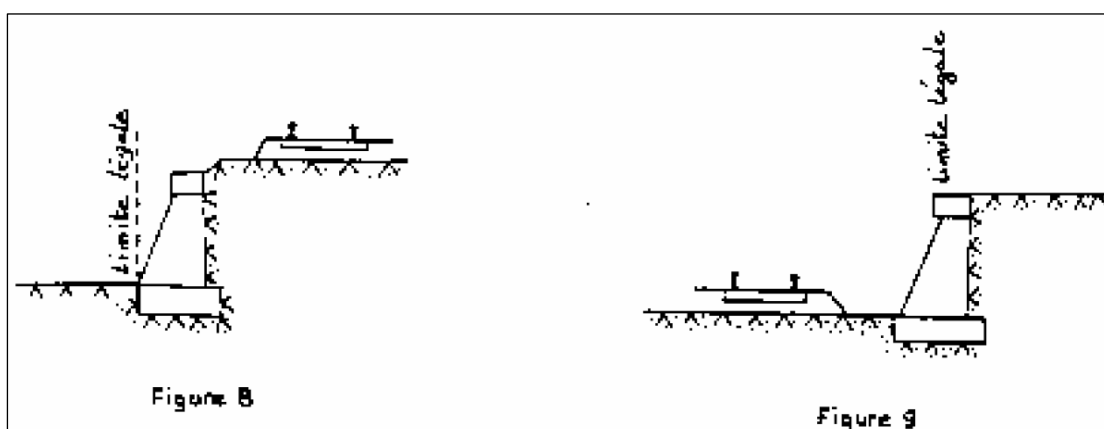
d) Voie en déblai :
l'arête supérieure du talus
de déblai (figure 5)



Dans le cas d'une voie posée à flanc de coteau, la limite légale à considérer est constituée par le point extrême des déblais ou remblais effectués pour la construction de la ligne et non la limite du talus naturel (figures 6 et 7)



Lorsque le talus est remplacé par un mur de soutènement, la limite légale est, en cas de remblai, le pied et, en cas de déblai, la crête de ce mur (figures 8 et 9).



Lorsque le chemin de fer est établi en remblai et que le talus a été rechargé ou modifié par suite d'apport de terre ou d'épuration de ballast, la limite légale pourra être déterminée à partir du pied du talus primitif, à moins toutefois que cet élargissement de plateforme ne soit destiné à l'établissement prochain de nouvelles voies.

En bordure des lignes à voie unique dont la plateforme a été acquise pour deux voies, la limite légale est déterminée en supposant la deuxième voie construite avec ses talus et fossés.

Il est par ailleurs, fait observer que les servitudes prévues par la loi du 15 juillet 1845 sur la police des chemins de fer n'ouvrent pas droit à l'indemnité.

Enfin, il est rappelé qu'indépendamment des servitudes énumérées ci-dessus (dont les conditions d'application vont être maintenant précisées) les propriétaires riverains du chemin de fer doivent se conformer, le cas échéant, aux dispositions de la loi de 1845, concernant les dépôts temporaires et l'exploitation des mines et carrières à proximité des voies ferrées.

1 - ALIGNEMENT

L'alignement est la procédure par laquelle l'Administration détermine les limites du domaine public ferroviaire.

Tout propriétaire riverain du chemin de fer qui désire élever une construction ou établir une clôture, doit demander l'alignement. Cette obligation s'impose non seulement aux riverains de la voie ferrée proprement dite, mais encore à ceux des autres dépendances du domaine public ferroviaire telles que gares, cours de gares, avenue d'accès, etc...

L'alignement est délivré par arrêté préfectoral. Cet arrêté indique aussi les limites de la zone de servitudes à l'intérieur de laquelle il est interdit, en application de la loi du 15 juillet 1845, d'élever des constructions, d'établir des plantations ou d'effectuer des excavations.

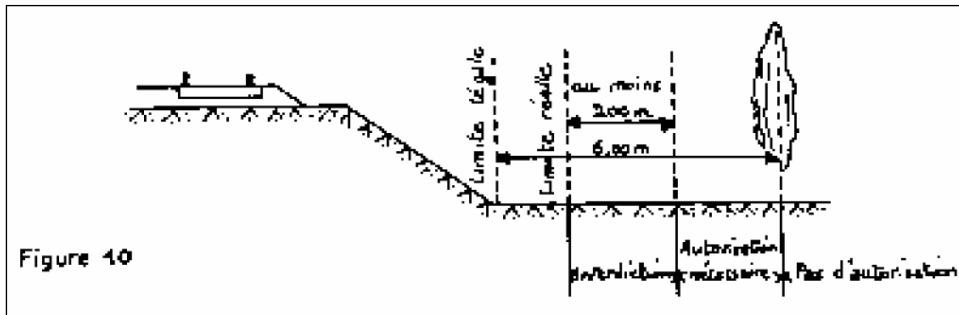
L'alignement ne donne pas aux riverains du chemin de fer les droits qu'il confère le long des voies publiques, dits "aisances de voirie". Ainsi, aucun accès ne peut être pris sur la voie ferrée.

2 - ECOULEMENT DES EAUX

Les riverains du chemin de fer doivent recevoir les eaux naturelles telles que les eaux pluviales, de source ou d'infiltration provenant normalement de la voie ferrée ; ils ne doivent rien entreprendre qui serait de nature à gêner leur libre écoulement ou à provoquer leur refoulement dans les emprises ferroviaires.

D'autre part, si les riverains peuvent laisser écouler sur le domaine ferroviaire les eaux naturelles de leurs fonds, dès l'instant qu'ils n'en modifient ni le cours ni le volume, par contre il leur est interdit de déverser leurs eaux usées dans les dépendances du chemin de fer.

3 - PLANTATIONS

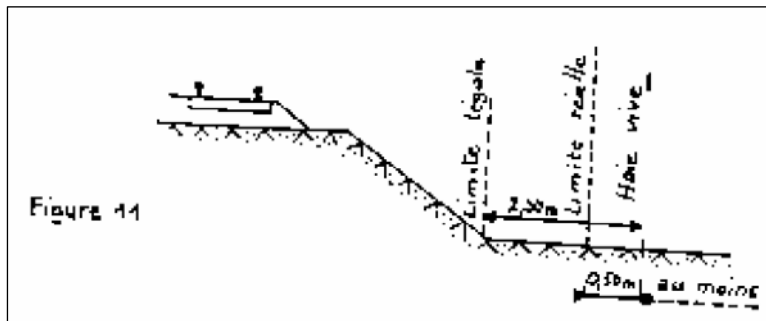


a) Arbres de haute tige :

Aucune plantation d'arbres à haute tige ne peut être faite à moins de six mètres de la limite légale du chemin de fer. Toutefois, cette distance peut être ramenée à deux mètres par autorisation préfectorale.

b) Haies vives :

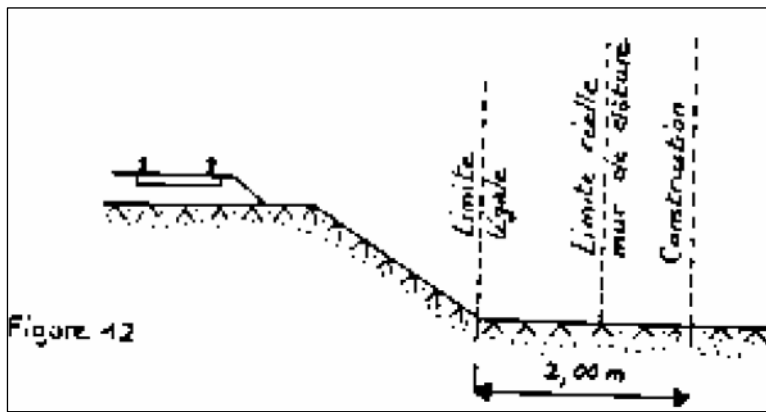
Elles ne peuvent être plantées à l'extrême limite des propriétés riveraines : une distance de deux mètres de la limite doit être observée, sauf dérogation accordée par le Préfet qui peut réduire cette distance jusqu'à 0,50 mètre.



Dans tous les cas, l'implantation des règles ci-dessus ne doit pas conduire à planter un arbre à moins de deux mètres de la limite réelle du chemin de fer et une haie vive à moins de 0,50 mètre de cette limite.

4 - CONSTRUCTIONS

Indépendamment des marges de reculement susceptibles d'être prévues dans les plans d'occupation des sols, aucune construction autre qu'un mur de clôture, ne peut être établie à moins de deux mètres de la limite légale du chemin de fer.



Il résulte des dispositions précédentes que si les clôtures sont autorisées à la limite réelle du chemin de fer, les constructions doivent être établies en retrait de cette limite réelle dans le cas où celle-ci est située à moins de deux mètres de la limite légale.

Cette servitude de reculement ne s'impose qu'aux propriétés riveraines de la voie ferrée proprement dite, qu'il s'agisse d'une voie principale ou d'une voie de garage ou encore de terrains acquis pour la pose d'une nouvelle voie.

Il est par ailleurs, rappelé qu'il est interdit aux propriétaires riverains du chemin de fer d'édifier, sans l'autorisation de la S.N.C.F., des constructions qui, en raison de leur implantation, entraîneraient, par application des dispositions d'urbanisme, la création de zones de prospect sur le domaine public ferroviaire.

5 - EXCAVATIONS

Aucune excavation ne peut être effectuée en bordure de la voie ferrée lorsque celle-ci se trouve en remblai de plus de trois mètres au-dessus du terrain naturel, dans une zone de largeur égale à la hauteur du remblai mesurée à partir du pied de talus.



6 - SERVITUDES DE VISIBILITE AUX ABORDS DES PASSAGES A NIVEAU

Les propriétés riveraines ou voisines du croisement à niveau d'une voie publique et d'une voie ferrée sont susceptibles d'être frappées de servitudes de visibilité en application du décret-loi du 30 octobre 1935 modifié par la loi du 27 octobre 1942.

Ces servitudes peuvent comporter, suivant les cas :

- l'obligation de supprimer les murs de clôtures ou de les remplacer par des grilles, de supprimer les plantations gênantes, de ramener et de tenir le terrain et toute superstructures à un niveau déterminé ;

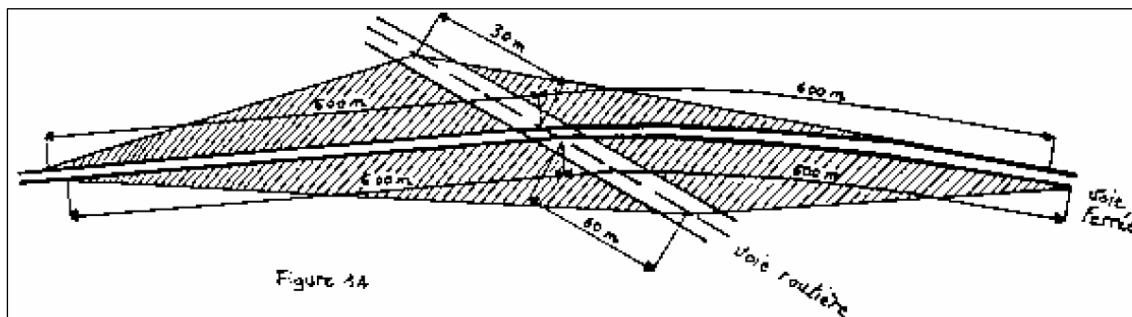
- l'interdiction de bâtir, de placer des clôtures, de remblayer, de planter et de faire des installations au-dessus d'un certain niveau ;

- la possibilité, pour l'Administration, d'opérer la résection des talus, remblai et tous obstacles naturels, de manière à réaliser des conditions de vue satisfaisantes.

Un plan de dégagement soumis à enquête détermine, pour chaque parcelle, la nature des servitudes imposées, lesquelles ouvrent droit à indemnité.

A défaut de plan de dégagement, la Direction Départementale de l'Équipement soumet à la S.N.C.F., pour avis, les demandes de permis de construire intéressant une certaine zone au voisinage des passages à niveau non gardés.

Cette zone est représentée par des hachures sur le croquis ci-dessous (figure 14).



SERVITUDE T5

SERVITUDE AERONAUTIQUE DE DEGAGEMENT (AERODROMES CIVILS ET MILITAIRES)

I - GENERALITES

Servitudes aéronautiques instituées pour la protection de la circulation aérienne, servitude de dégagement.

Code de l'aviation civile, 1er partie, articles L.281-1 à L.281-4 (dispositions pénales), 2ème partie, livre II, titre IV, chapitre 1er, articles R.241-1 à R.241-3, chapitre II, articles R.242-1 à R.242-3 et 3ème partie livre II, titre IV, chapitre II, articles D.242-1 à 242-14.

Arrêté du 31 décembre 1984 fixant les spécifications techniques destinées à servir de base à l'établissement des servitudes aéronautiques, à l'exclusion des servitudes radioélectriques.

Ministère de la défense (direction de l'administration générale, sous-direction du domaine et de l'environnement).

Ministère chargé des transports (direction générale de l'aviation civile, direction de la météorologie nationale).

II - PROCEDURE D'INSTITUTION

A – PROCEDURE

Décret en Conseil d'Etat particulier à chaque aérodrome portant approbation du plan de dégagement établi par l'administration intéressée après étude effectuée sur place, discuté en conférence interservices puis soumis à enquête publique ainsi que documents annexes (notice explicative, liste des obstacles, etc...). L'ensemble du dossier est, préalablement à l'approbation, transmis obligatoirement pour avis à la commission centrale des servitudes aéronautiques.

Si les conclusions du rapport d'enquête, les avis des services et des collectivités publiques intéressées sont favorables, l'approbation est faite par arrêté ministériel.

En cas d'urgence, application possible des mesures provisoires de sauvegarde prises par arrêté ministériel (aviation civile ou défense), après enquête publique et avis

favorable de la commission centrale des servitudes aéronautiques. Cet arrêté est valable

deux ans si les dispositions transitoires non pas été reprises dans un plan de dégagement approuvé (art. R242-2 du code de l'aviation civile).

Un tel plan est applicable :

1. Aux aérodromes suivants (art. R241-2 du code de l'aviation civile) :

- aérodromes destinés à la circulation aérienne publique ou créés par l'état.
- certains aérodromes non destinés à la circulation aérienne publique et créés par une personne physique ou morale autre que l'état ;
- aérodromes situés en territoire étranger pour lesquels des zones de dégagement doivent être établies sur le territoire français.

2. Aux installations d'aide à la navigation aérienne (télécommunications aéronautiques, météorologie).

3. A certains endroits correspondant à des points de passage préférentiel pour la navigation aérienne.

B - INDEMNISATION

L'article R. 242-3 du code de l'aviation civile rend applicable aux servitudes aéronautiques de dégagement les dispositions des articles L. 55 et L. 56 du code des postes et des télécommunications en cas de suppression ou de modification de bâtiments.

Lorsque les servitudes entraînent la suppression ou la modification de bâtiments constituant des immeubles par nature, ou encore un changement de l'état initial des lieux générateur d'un dommage direct, matériel et certain, la mise en application des mesures d'indemnisation est subordonnée à une décision du ministre chargé de l'aviation civile ou du ministre chargé des armées. Cette décision est notifiée à l'intéressé comme en matière d'expropriation, par l'ingénieur en chef des bases aériennes compétent (art. D.242-11 du code de l'aviation civile).

Si les propriétaires acceptent d'exécuter eux-mêmes ou de faire exécuter par leur soin les travaux de modification aux conditions proposées, il est passé entre eux et l'administration une convention rédigée en la forme administrative fixant entre autres le montant des diverses indemnités (déménagement, détérioration d'objets mobiliers, indemnité compensatrice du dommage résultant des modifications) (art. D.242.12 du code de l'aviation civile).

A défaut d'accord amiable, le montant de l'indemnité est fixé par le tribunal administratif.

En cas d'atténuation ultérieure des servitudes, l'administration peut poursuivre la récupération de l'indemnité, déduction faite du coût de remise en état des lieux dans leur aspect primitif équivalent, et cela dans un délai de deux ans à compter de la publication de l'acte administratif entraînant la modification ou la suppression de la servitudes. A défaut d'accord amiable, le montant des sommes à recouvrer est fixé comme en matière d'expropriation.

C - PUBLICITE

(Art. D. 242-6 du code de l'aviation civile)

Dépôt en mairie des communes intéressées du plan de dégagement ou de l'arrêté instituant des mesures provisoires.

Avis donné par voie d'affichage dans les mairies intéressées ou par tout autre moyen et par insertion dans un journal mis en vente dans le département.

Obligation pour les maires des communes intéressées de préciser, à toute personne qui en fait la demande, si un immeuble situé dans la commune est grevé de servitudes.

III - EFFETS DE LA SERVITUDE

A - PRÉROGATIVES DE LA PUISSANCE PUBLIQUE

1° Prérogatives exercées directement par la puissance publique

Possibilité pour les agents de l'administration et pour les personnes auxquelles elle délègue des droits de pénétrer sur les propriétés privées pour y exécuter des études nécessaires à l'établissement des plans de dégagement, et ce dans les conditions prévues par l'article 1er de la loi du 29 décembre 1892 pour les travaux publics.

Possibilité pour l'administration d'implanter des signaux, bornes et repères nécessaires à titre provisoire ou permanent, pour la détermination des zones de servitudes (application de la loi du 6 juillet 1943 relative à l'exécution des travaux géodésiques et de la loi du 28 mars 1957 concernant la conservation des signaux, bornes et repères) (art. D.242-1 du code de l'aviation civile).

Possibilité pour l'administration de procéder à l'expropriation (art. R. 245-1 du code de l'aviation civile).

Possibilité pour l'administration de procéder d'office à la suppression des obstacles susceptibles de constituer un danger pour la circulation aérienne ou de pourvoir à leur balisage.

2° Obligations de faire imposées au propriétaire

Obligation de modifier ou de supprimer les obstacles de nature à constituer un danger pour la circulation aérienne ou nuisibles au fonctionnement des dispositifs de la sécurité établis dans l'intérêt de la navigation aérienne ou de pourvoir à leur balisage.

Ces travaux sont exécutés conformément aux termes d'une convention passée entre le propriétaire et le représentant de l'administration.

B - LIMITATIONS AU DROIT D'UTILISER LE SOL

1° Obligations passives

Interdiction de créer des obstacles fixes (permanents ou non permanents), susceptibles de constituer un danger pour la circulation aérienne.

Obligation de laisser pénétrer sur les propriétés privées les représentants de l'administration pour y exécuter les opérations nécessaires aux études concernant l'établissement du plan de dégagement.

2° Droits résiduels du propriétaire

Possibilité pour le propriétaire d'obtenir la délivrance d'un permis de construire, si le projet de construction est conforme aux dispositions du plan de dégagement ou aux mesures de sauvegarde.

Possibilité pour le propriétaire d'établir des plantations, remblais et obstacles de toute nature non soumis à l'obligation de permis de construire et ne relevant pas de la loi du 15 juin 1906 sur les distributions d'énergie, à condition d'obtenir l'autorisation de l'ingénieur en chef des services des bases aériennes compétent.

Le silence de l'administration dans les délais prévus par l'article D. 242-9 du code de l'aviation civile vaut accord tacite.

Possibilité pour le propriétaire de procéder sans autorisation à l'établissement de plantations, remblais et obstacles de toute nature, si ces obstacles demeurent à quinze mètres au-dessous de la cote limite qui résulte du plan de dégagement.